
Europos socialinio fondo agentūra

SUBSIDIJOS DARBO VIETAI STEIGTI FIKSUOTOJO ĮKAINIO NUSTATYMO TYRIMO ATASKAITA

2017-07-05



esfa

TURINYS

ĮVADAS.....	4
I. TYRIMO METODIKA	5
I.1. Tyrimo prielaidos ir duomenų šaltiniai	5
I.2. Tyrimo metodika	5
II. TYRIMO REZULTATAI	7
III. NUSTATYTŲ FIKSUOTŲJŲ DYDŽIŲ TAIKYMAS	7
NAUDOTI TEISĖS AKTAI IR KITI ŠALTINIAI.....	10
PRIEDAI.....	11
2 PRIEDAS. SUBSIDIJŲ DARBO VIETAI STEIGTI STATISTINĖ DUOMENŲ ANALIZĖ	13

Sąvokos

Savarankiško užimtumo rėmimas – tai užimtumo rėmimo priemonė skirta paremti darbo vietų steigimą sau, kai asmenys darbo vietas sau pirmą kartą steigia Lietuvos Respublikos smulkiojo ir vidutinio verslo plėtros įstatyme apibrėžtose labai mažose įmonėse.

Subsidija darbo vietai steigti – įgyvendinant savarankiško užimtumo rėmimo priemonę, mokama subsidija su steigiamos darbo vietos darbo funkcijų vykdymu susijusioms darbo priemonėms ar techninės pagalbos priemonėms neįgaliesiems įsigyti, montuoti, pritaikyti ir nuosavybės teise valdomoms patalpoms, reikalingoms darbo vietai įrengti, remontuoti ar pritaikyti, kai planuojamos išlaidos patalpoms remontuoti ar pritaikyti neviršija 50 procentų visos subsidijos steigiamai darbo vietai dydžio.

Projekto dalyvis – bedarbis asmuo iki 29 metų, kuris dalyvauja projektu, susijusių su savarankiško užimtumo rėmimo priemone – paramos darbo vietų steigimui sau, veiklose bei naudojasi savarankiško užimtumo rėmimo priemone.

ĮVADAS

Subsidijos darbo vietai steigti fiksuotojo įkainio nustatymo tyrimu nustatomas Subsidijos darbo vietai steigti fiksuotasis įkainis, kuris bus naudojamas įgyvendinant projektus, finansuojamus pagal 2014–2020 metų Europos Sąjungos fondų investicijų veiksmų programos, patvirtintos Europos Komisijos 2014 m. rugsėjo 8 d. sprendimu Nr. C(2014)6397 (toliau – Veiksmų programa), 7 prioriteto „Kokybiško užimtumo ir dalyvavimo darbo rinkoje skatinimas“ 7.4.1 konkretaus uždavinio „Sumažinti nedarbingumą, nesimokančio ir mokymuose nedalyvaujančio 15-29 m. amžiaus jaunimo skaičių“ priemonę Nr. 07.4.1-ESFA-V-404 „Jaunimo užimtumo didinimas“.

Šis fiksuotasis įkainis nustatomas siekiant supaprastinti iš Veiksmų programos Europos socialinio fondo lėšų bendrai finansuojamų projektų, susijusių su savarankiško užimtumo rėmimo priemone – paramos darbo vietų steigimui sau, administravimą. Taikant šį fiksuotąjį įkainį pareiškėjams bus lengviau planuoti projekto išlaidas rengiant paraiškas, o projektų vykdytojams paprasčiau atsiskaityti už projekto lėšų panaudojimą.

Tyrimas atliekamas šiais etapais:

1. atlikta teisės aktų, reglamentuojančių darbo ieškančių asmenų užimtumo rėmimą, analizė;
2. surinkti ir išanalizuoti su tyrimo objektu susiję istoriniai duomenys;
3. naudojant statistinę analizę nustatytas Subsidijos darbo vietai steigti fiksuotojo įkainio dydis. Statistinė duomenų analizė atlikta naudojant IBM SPSS statistics programą;
4. aprašytas tyrimu nustatyto fiksuotojo įkainio taikymas.

Tyrimą atliko viešoji įstaiga Europos socialinio fondo agentūra. Tyrimą atnaujino viešosios įstaigos Europos socialinio fondo agentūros metodinės pagalbos skyrius.

I. TYRIMO METODIKA

I.1. TYRIMO PRIELAIDOS IR DUOMENŲ ŠALTINIAI

2017 m. atliekant tyrimą galiojo Lietuvos Respublikos užimtumo rėmimo įstatymas, tačiau 2016 m. birželio 21 d. buvo priimtas naujas Lietuvos Respublikos užimtumo įstatymas (toliau – Užimtumo įstatymas), kuris įsigalioja nuo 2017 m. liepos 1 d. Kadangi abiejų įstatymų nuostatos nesikeitė ir buvo aktualios 2017 m. atlikto tyrimo nustatytam fiksuotajam įkainiui, todėl toliau tyrime buvo nagrinėjamos 2017 m. liepos 1 d. Užimtumo įstatymo nuostatos.

Remiantis Užimtumo įstatymo 47 straipsnio nuostatomis remiamas savarankiškas užimtumas, organizuojamas 47 straipsnio 3 dalyje nurodytiems asmenims, siekiant paremti darbo vietų steigimą sau, kai asmenys darbo vietas sau pirmą kartą steigia Lietuvos Respublikos smulkiojo ir vidutinio verslo plėtros įstatyme apibrėžtose labai mažose įmonėse.

Atsižvelgiant į tai, kad šis fiksuotasis įkainis gali būti naudojamas projektų veiklose, kurios skirtos tik Užimtumo įstatymo 25 straipsnio 8 dalyje numatytiems asmenims (bedarbiams iki 29 metų), buvo analizuojami Lietuvos darbo biržos (nuo 2018 m. liepos 1 d. Užimtumo tarnyba) prie Lietuvos Respublikos socialinės apsaugos ir darbo ministerijos (toliau – LDB) pateikti istoriniai duomenys apie įsteigusį sau darbo vietas ir subsidijas gavusį jaunimą iki 29 metų – duomenys apima 413 suteiktų subsidijų, pagal nuo 2014 m. gruodžio mėn. iki 2017 m. gegužės mėn. pateiktas paraiškas subsidijai darbo vietai steigti gauti, kurios remiantis įstatymais buvo finansuotos iš Lietuvos Respublikos biudžeto lėšų.

Subsidija darbo vietai steigti išmokama juridiniam asmeniui pagal pateiktą paraišką subsidijai gauti ir pasirašytą sutartį dėl darbo vietos steigimo. Tokia išmoka nėra laikoma PVM objektu, todėl nustatant Subsidijos darbo vietai steigti fiksuotąjį įkainį buvo įskaičiuojamos visos tinkamos finansuoti išlaidos, įskaitant PVM.

Analizuojant patirtas išlaidas, į tyrimą buvo įtrauktos tik tos išlaidos, kurios nagrinėjamu laikotarpiu vadovaujantis teisės aktų nuostatomis LDB buvo pripažintos tinkamomis kompensuoti. Istoriniai duomenys buvo naudojami apskaičiuoti vidutines subsidijos darbo vietai steigti išlaidas. Detali subsidijų darbo vietoms steigti išlaidų informacija pateikta 1 priede.

I.2. TYRIMO METODIKA

Vadovaujantis Užimtumo įstatymo 44 straipsnio 3 dalimi, paramos darbo vietoms steigti dydis vienai darbo vietai negali viršyti 40 Lietuvos Respublikos Vyriausybės patvirtintos minimaliosios mėnesinės algos (toliau – MMA) dydžių sumos. Šis dydis taikomas tais atvejais, kai numatoma įsteigti darbo vietas ir įdarbinti Užimtumo įstatymo 47 straipsnyje nurodytus asmenis, nustatant jiems Lietuvos Respublikos darbo kodekse numatytą savaitės darbo laiko trukmę. Numatant įsteigti darbo vietas ir įdarbinti Užimtumo įstatymo 47 straipsnyje nurodytus asmenis nustatant jiems ne visą darbo dieną arba ne visą darbo savaitę, kaip tai nurodyta Lietuvos Respublikos darbo kodekse, paramos dydis mažinamas proporcingai, atsižvelgiant į numatomą dirbti darbo laiką (valandas).

Iš 413 nagrinėjamų subsidijų tik 6 subsidijos buvo skirtos asmenims, kuriems buvo nustatyta ne visa darbo diena (darbo savaitė), likusios subsidijos buvo skirtos asmenims įdarbintiems pilną darbo dieną (darbo savaitę), kaip tai nurodyta Lietuvos Respublikos darbo kodekse. Todėl buvo nuspręsta toliau analizuojant duomenis ir skaičiuojant vidutines reikšmes naudoti subsidijų dydžius, kurie nustatyti esant visai darbo dienai (darbo savaitei). Siekiant suvienodinti duomenis ir nagrinėti visus 413 subsidijų atvejus, 6 subsidijų, kurios buvos skirtos ne pilnai darbo dienai, dydžiai buvo perskaičiuoti proporcingai prilyginant darbo laiką pilnai darbo dienai. Toliau tyrime buvo naudojami visi 413 išmokėtų subsidijų dydžiai įskaitant ir perskaičiuotas reikšmes.

Remiantis Užimtumo įstatymo 44 straipsnio 2 dalimi, subsidija mokama su steigiamos darbo vietos darbo funkcijų vykdymu susijusioms darbo priemonėms ar techninės pagalbos priemonėms neįgaliesiems įsigyti, montuoti, pritaikyti ir nuosavybės teise valdomoms patalpoms, reikalingoms darbo vietai įrengti, remontuoti ar pritaikyti, kai planuojamos išlaidos patalpoms remontuoti ar pritaikyti neviršija 50 procentų visos subsidijos steigiamai darbo vietai dydžio.

Istorinių duomenų analizė parodė, kad didžioji dalis subsidijų išlaidų buvo skirtos su steigiamos darbo vietos darbo funkcijų vykdymu susijusioms darbo priemonėms ar techninės pagalbos priemonėms neįgaliesiems įsigyti, montuoti, pritaikyti, 4 iš nagrinėjamų 413 subsidijų išlaidos buvo skirtos ir patalpų remontui (šios išlaidos neviršijo 50 procentų visos subsidijos steigiamai darbo vietai dydžio), o 1 subsidijos dalis išlaidų (2 300 Eur) buvo skirta mokymo išlaidoms. Pagal Užimtumo įstatymą, kuris įsigaliojo nuo 2017 m. liepos 1 d., išlaidos mokymui, kai steigiamai darbo vietai reikia profesinės kvalifikacijos ar kompetencijos, nėra tinkamos finansuoti, todėl mokymo išlaidos (2 300 Eur) nebuvo įtrauktos į tolimesnę duomenų analizę. Visos likusios Užimtumo įstatymo 44 straipsnio 2 dalyje įvardintos išlaidos yra tinkamos nepriklausomai nuo veiklos, kuriai atlikti steigiama darbo vieta, todėl toliau tyrime buvo nagrinėjamos visos tinkamos subsidijų išlaidos.

Subsidijų darbo vietai steigti išlaidos buvo analizuojamos siekiant nustatyti, ar konkrečios subsidijos dydis priklauso nuo savivaldybės, kurioje buvo įsteigta darbo vieta, bei nuo veiklos, kuriai atlikti buvo įsteigta darbo vieta. Koreliacinė duomenų analizė neparodė ryšio tarp subsidijos dydžio ir savivaldybės bei veiklos: subsidijos dydžio ir savivaldybės, kurioje buvo įsteigta darbo vieta, koreliacijos koeficientas – 0,104, o subsidijos dydžio ir veiklos, kuriai atlikti buvo įsteigta darbo vieta koreliacijos koeficientas – -0,107 (žr. 2 priedo 1 lentelę). Taip pat analizuojant duomenis atskirai savivaldybėse buvo susidurta su duomenų trūkumu: duomenys apie išmokėtas subsidijas buvo gauti iš 53 savivaldybių, tik iš Vilniaus miesto savivaldybės duomenys apie 43 subsidijas, 42 savivaldybėse subsidijų kiekis neviršijo 10, o 9 – buvo daugiau nei 10, tačiau neviršijo 20. Toks duomenų kiekis nėra pakankamas siekiant apskaičiuoti patikimas vidutines reikšmes kiekvienoje savivaldybėje atskirai. Tendencijų, kad labiau kaimiškose vietovėse subsidijų dydžiai būtų mažesni nei didžiuosiuose miestuose taip pat nebuvo pastebėta. Analizės metu nebuvo rasta patikimų kriterijų, pagal kuriuos būtų galima sugrupuoti duomenis. Su duomenų trūkumo problema buvo susidurta ir bandant išskaidyti reikšmes pagal veiklas, kurioms atlikti buvo įsteigta darbo vieta – kadangi veiklų tipai labai skirtingi ir dažnu atveju konkrečiai veiklai yra tik keletas subsidijų dydžių (žr. 1 priedą).

Atsižvelgiant į analizės rezultatus, buvo nuspręsta neišskirti subsidijos dydžių pagal savivaldybę ir veiklą, skaičiuoti vieną Subsidijos darbo vietai steigti fiksuotąjį įkainį.

Siekiant įvertinti, ar subsidijų darbo vietai steigti išlaidos priklauso nuo Užimtumo įstatyme nustatytos maksimalios subsidijos sumos (40 MMA), buvo apskaičiuotas subsidijos dydžio ir maksimalaus subsidijos dydžio, galiojusio konkrečiu atveju, koreliacijos koeficientas. Gauta reikšmė (0,383) rodo tik labai nežymų ryšį tarp subsidijos dydžio ir maksimalaus subsidijos dydžio (žr. 2 priedo 2 lentelę), todėl buvo nuspręsta atliekant tolimesnę duomenų analizę ir skaičiuojant vidutinę subsidijos darbo vietai steigti reikšmę neatsižvelgti į maksimalų subsidijos dydį.

Remiantis istoriniais duomenimis buvo apskaičiuoti šie subsidijų darbo vietai steigti statistiniai dydžiai: aritmetinis vidurkis – 12 453,52 Eur, mediana – 12 916,30 Eur, standartinis nuokrypis - 1 928,20 Eur (žr. 2 priedo 1 pav.). Toliau analizuojant duomenis tyrimo metu buvo nagrinėjamos išskirtys. Tikrosiomis išskirtimis laikomos reikšmės nuo vidurkio nutolusios daugiau nei per 3 standartinius nuokrypius, o ekstremumai - nuo vidurkio nutolusios daugiau nei per 5 standartinius nuokrypius. Išskirčių analizės metu buvo nustatytos 7 tikrosios išskirtys, iš kurių 1 atvejis nustatytas ir kaip ekstremumas (žr. 2 priedo 2 pav. ir 3 lentelę). Visos 7 tikrosios išskirtys buvo pašalintos iš tolimesnio tyrimo ir vidutinės reikšmės apskaičiuotos iš likusių 406 subsidijų. Atitinkamai gauti tokie rezultatai: aritmetinis vidurkis lygus 12 590,40 Eur, o mediana lygi 12 949,72 Eur (žr. 2 priedo 3 pav.). Šis dydis neviršija Užimtumo įstatyme nustatytos maksimalios subsidijos sumos dydžio, galiojusio tyrimo atlikimo metu – 40 MMA (15 200 Eur). Kadangi apskaičiuotas aritmetinis vidurkis šiuo konkrečiu atveju nėra patikimas dydis, nes standartinis nuokrypis yra santykinai didelis

palyginus su apskaičiuotu aritmetiniu vidurkiu¹ (standartinis nuokrypis – 1 623,11 Eur), buvo nuspręsta nustatant vidutines subsidijos darbo vietai steigti išlaidas naudoti medianą, kadangi šis dydis yra patikimesnis ir mažiau jautrus kraštutinėms reikšmėms nei aritmetinis vidurkis (žr. 2 priedo 3 pav.).

2018 m. atnaujinant Subsidijos darbo vietai steigti fiksuotąjį įkainį, 2017 m. Tyrimo metu nustatytas subsidijos darbo vietai steigti įkainis vienam asmeniui buvo indeksuojamas² naudojant Lietuvos statistikos departamento nurodytus 2017 m. ir 2018 m. bendrus šalies vartojimo prekių ir paslaugų (00) vartotojų kainų indeksus. Indeksavimas buvo atliktas 2018 m. I ketvirčio vidutinį ketvirtinį indeksą – 106,4316 % (2018 m. vidutinė ketvirtinė reikšmė) lyginant su 2017 m. I ketvirčio vidutiniu ketvirtiniu indeksu – 102,9456 % (2017 m. vidutinė ketvirtinė reikšmė). Detalūs skaičiavimai pateikti 4 priede. Apskaičiuotas dydis 13 388,23 Eur neviršija Užimtumo įstatyme nustatytos maksimalios subsidijos sumos dydžio, galiojusio nustatyto dydžio indeksavimo metu – 40 MMA (16 000 Eur). Atnaujinti fiksuotieji įkainiai pateikti II tyrimo dalyje.

II. TYRIMO REZULTATAI

Remiantis tyrimo ataskaitos I dalyje pateikta metodika bei skaičiavimais, nustatytas Subsidijos darbo vietai steigti fiksuotasis įkainis – **13 388,23 Eur**.

Šiuo fiksuotuoju įkainiu nustatoma subsidija darbo vietai steigti eurai, tenkanti vienam projekto dalyviui. Šis fiksuotasis įkainis taikomas tuomet, kai į naujai įsteigtą darbo vietą įdarbinamam projekto dalyviui nustatoma visa darbo diena arba visa darbo savaitė, kaip tai nurodyta Lietuvos Respublikos darbo kodekse. Jeigu projekto dalyviui nustatoma ne visa darbo diena arba ne visa darbo savaitė, kaip tai nurodyta Lietuvos Respublikos darbo kodekse, tuomet Subsidijos darbo vietai steigti fiksuotasis įkainis mažinamas proporcingai, atsižvelgiant į numatomą dirbti darbo laiką (valandas) (Užimtumo įstatymo 44 straipsnio 3 dalies nuostatos).

III. NUSTATYTŲ FIKSUOTŲJŲ DYDŽIŲ TAIKYMAS

Tyrimo ataskaitos II dalyje nustatytas Subsidijos darbo vietai steigti fiksuotojo įkainio dydis taikomas nuo tyrimo ataskaitos įsigaliojimo datos (ši data nurodyta tyrimo ataskaitos pirmojo puslapio viršutiniame dešiniajame kampe). Tyrimas ir jo priedai skelbiami svetainėje <http://www.esinvesticijos.lt/lt/dokumentai/supaprastinto-islaidu-apmokejimo-tyrimai>.

Fiksuotųjų dydžių perskaičiavimo sąlygos. Šioje tyrimo ataskaitoje nustatytas Subsidijos darbo vietai steigti fiksuotasis įkainis yra perskaičiuojamas vieną kartą per metus pagal Lietuvos statistikos departamento teikiamą (viešą) informaciją, taikant vartotojų kainų pokytį, apskaičiuotą pagal vartotojų kainų indeksą³. Pirmasis fiksuotųjų įkainių perskaičiavimas atliekamas 2018 m. (bazinis ketvirtis – 2017 m. I ketvirtis).

¹ Čia ir toliau tyrimo ataskaitoje santykinai didelis standartinis nuokrypis palyginus su aritmetiniu vidurkiu laikomas tuomet, kai standartinio nuokrypio ir aritmetinio vidurkio santykis yra didesnis nei 0,05 (5 proc.).

² Vartojimo prekių ir paslaugų indeksas – tai santykinis dydis, rodantis, kaip kinta vartojimo prekių ir paslaugų kainos, lyginant su atitinkamu laikotarpiu: reikšmė, viršijanti 100 %, rodo augimą laikui bėgant, o nesiekianti 100 % – sumažėjimą.

³ Skyrius „Vartojimo prekės ir paslaugos“. Lyginama su praėjusių metų atitinkamu laikotarpiu.

Atsižvelgiant į tai, kad vartotojų kainų indeksai skelbiami kiekvienam mėnesiui atskirai, ir yra skirtingi, atliekant vėlesnius fiksuotojo įkainio atnaujinimus tikslingiau imti metines vidutines reikšmes, o ne tam tikrą n-tųjų metų ketvirtį. Skaičiuojant vidutines metines reikšmes duomenys yra tikslesni, mažiau svyruojantys bei atspindintys visų metų vidutinį vartotojų kainų indeksą, o ne tik vieno mėnesio, todėl, atliekant vėlesnius tyrimo ataskaitoje nustatytus dydžius, indeksų reikšmės turi būti apskaičiuojamos kiekvienų n-tųjų metų mėnesiui ir yra naudojamos n-tųjų metų skaičiavimuose. Svarbu pastebėti, kad Lietuvos statistikos departamento duomenų bazėse vartotojų kainų indeksai yra pateikiami mėnesio periodiškumu. Dėl šios priežasties indeksuojant paslaugų kainas turi būti skaičiuojami kainų indeksų metiniai vidurkiai pagal įvestas mėnesines indeksų reikšmes. Tai reiškia, kad duomenys yra imami kiekvieno mėnesio atskirai, tačiau galutinė indeksuota kaina tyrimo objektui yra apskaičiuojama pagal atitinkamų metų 12-os mėnesinių indeksų aritmetinį vidurkį (pavyzdžiui 2019 m. atnaujinimas atliekamas lyginant 2018 m. (n-tieji metai) ir 2017 m. (n-1 metai) vartotojų kainų indeksų vidutines metines reikšmes). Vėlesnius atnaujinimus rekomenduojama atlikti iki einamųjų metų II ketvirčio pabaigos, praeitų metų vidutines reikšmes lyginant su už praeitų metų vidutinėmis reikšmėmis. Siekiant palengvinti fiksuotojo įkainio atnaujinimo procesą, parengiama tyrimo objekto skaičiuoklė (4 priedas).

Taip pat tyrimas peržiūrimas ir atnaujinamas, jei pasikeičia teisės aktų, reglamentuojančių darbo ieškančių asmenų užimtumo rėmimą, nuostatos, turinčios įtakos subsidijos darbo vietai steigti dydžiui (pvz.: pakeičiamos išlaidos darbo vietai steigti, už kurias mokama subsidija ir pan.). Atsižvelgiant į tai, kad tyrimo atlikimo metu buvo nustatytas nežymus ryšys tarp subsidijos dydžio ir maksimalaus subsidijos dydžio, dėl pasikeitusio MMA dydžio tyrimo ataskaita nėra atnaujinama. Tyrimo ataskaita peržiūrima tik tuo atveju, jei pasikeitus MMA ir (arba) pasikeitus maksimaliai kompensuojamai subsidijos sumai nustatytas fiksuotasis dydis viršija teisės aktuose nustatytą leistiną maksimalią ribą.

Tuo atveju, kai audito ar kitos institucijos nustato, kad supaprastintai apmokamų išlaidų dydis ar jo taikymo sąlygos buvo netinkamai nustatyti (tais atvejais, kai dydis turėjo būti mažesnis arba kitaip taikomas), patikslintas dydis ar jo taikymo sąlygos yra taikomi jau įgyvendinamų projektų veiksmų, vykdomų nuo dydžio ar jo taikymo sąlygų patikslinimo įsigaliojimo dienos, išlaidoms apmokėti⁴.

Pakeisti fiksuotųjų įkainių dydžiai taikomi projektuose, finansuojamuose pagal anksčiau sudarytas projektų sutartis.

Už tyrimo ataskaitos atnaujinimą atsakingas viešosios įstaigos Europos socialinio fondo agentūros metodinės pagalbos skyrius.

Fiksuotų dydžių vertinimas paraiškų vertinimo etape. Projekte konkrečiam projekto dalyviui taikomas Subsidijos darbo vietai steigti fiksuotasis įkainis, atsižvelgiant į nustatomą darbo dienos trukmę, kaip tai nurodyta tyrimo ataskaitos II dalyje. Nustatyti vertinimo metu fiksuotieji įkainiai turi būti įrašyti Projekto sutartyje. Projekto sutartyje įrašyti fiksuotieji įkainiai keičiami ir taikomi nuo tyrimo ataskaitos įsigaliojimo dienos.

Pareiškėjai paraiškos arba projekto vykdytojas papildomo finansavimo prašymo rengimo metu suplanuoja, kiek projekto dalyvių numatoma įtraukti į veiklą susijusią su naujų darbo vietų steigimu bei koks darbo laikas (darbo dienos trukmė, darbo savaitės trukmė) numatomas kiekvienam projekto dalyviui, atitinkamai, esant poreikiui, proporcingai perskaičiuojamas Subsidijos darbo vietai steigti fiksuotasis įkainis⁵.

Fiksuotųjų dydžių vertinimas projektų administravimo etape. Projekto įgyvendinimo metu teikiant mokėjimo prašymus projekto vykdytojui dalyvio išlaidos, susijusias su darbo vietos steigimu, kompensuojamos taikant tyrimo ataskaitos II dalyje nustatytą fiksuotąjį įkainį. Kai projekto dalyviui nustatoma visa darbo diena arba visa darbo savaitė, kaip tai nurodyta Lietuvos Respublikos darbo kodekse, tai taikomas tyrimo ataskaitos II dalyje nustatytas fiksuotasis įkainis. Jeigu projekto dalyviui nustatoma ne visa darbo diena arba ne visa darbo savaitė, kaip tai

⁴ Projektų administravimo ir finansavimo taisyklių, patvirtintų Lietuvos Respublikos finansų ministro 2004 m. spalio 8 d. įsakymu Nr. 1K-316 428¹ punktas

⁵ Pavyzdžiui, projekte planuojama, kad darbo vietas sau įsteigs 100 projekto dalyvių (90 iš jų bus taikoma nustatoma pilna darbo savaitė, o likusiems 10 – 20 val./sav.). Taigi planuojama šiai veiklai suma lygi: 90 dalyvių * 13 388,23 Eur + 10 dalyvių * 13 388,23 Eur * 0,5 = 1 271 881,85 Eur.

nurodyta Lietuvos Respublikos darbo kodekse, tuomet tyrimo ataskaitos II dalyje fiksuotasis įkainis mažinamas proporcingai, atsižvelgiant į numatomą dirbti darbo laiką (valandas).

Subsidijoms darbo vietai steigti, kurios apmokamos taikant tyrimo ataskaitos II dalyje nustatytą fiksuotąjį įkainį, pagrįsti projekto vykdytojas su mokėjimo prašymu turi pateikti:

1. Pažymą dėl subsidijų darbo vietai steigti apmokėjimo (3 priedas).
2. Projekto dalyvio paraišką savarankiškam užimtumui remti.
3. Projekto dalyvio užpildytą Lietuvos Respublikos ūkio ministro 2008 m. kovo 26 d. įsakymu Nr. 4-119 „Dėl

Smulkiojo ir vidutinio verslo subjekto statuso deklaravimo tvarkos aprašo ir Smulkiojo ir vidutinio verslo subjekto statuso deklaracijos formos patvirtinimo“ patvirtintą nustatytos formos Smulkiojo ir vidutinio verslo subjekto statuso deklaraciją, kurioje remiantis Smulkiojo ir vidutinio verslo plėtros įstatymo 3 straipsniu nurodomas labai mažos įmonės statusas.

4. Savarankiško užimtumo rėmimo sutartį tarp projekto dalyvio ir LDB.

5. Patikrinimo aktus, įrodančius, kad darbo vietą įsteigta ir projekto dalyvis įdarbintas (sau pirmą kartą steigiamos darbo vietos asmeniui iki 29 metų, patikrinimo aktas ir darbo vietos steigimo (pritaikymo) aktas).

Kitos taikymo sąlygos. Tyrimu nustatytas fiksuotasis įkainis gali būti taikomas ir kitų priemonių projektams, įgyvendinamiems pagal 2014–2020 m. Veiksmų programą, jei projekto veiklos skirtos įgyvendinti paramos darbo vietoms steigti priemonės pagal Užimtumo įstatymą ir atitinkamoms išlaidoms padengti (subsidijoms darbo vietai steigti). Jei fiksuotieji įkainiai būtų taikomi kitoms priemonėms, kuriose PVM būtų netinkamas finansuoti, tuomet turėtų būti atnaujinama tyrimo ataskaita, nustatant fiksuotuosius įkainius ir be PVM.

NAUDOTI TEISĖS AKTAI IR KITI ŠALTINIAI

1. Lietuvos Respublikos užimtumo rėmimo įstatymas (2006 m. birželio 15 d. Nr. X-694).
2. Lietuvos Respublikos užimtumo įstatymas (2016 m. birželio 21 d. Nr. XII-2470).
3. Užimtumo rėmimo priemonių įgyvendinimo sąlygų ir tvarkos aprašas, patvirtintas Lietuvos Respublikos socialinės apsaugos ir darbo ministro 2017 m. birželio 30 d. įsakymu Nr. A1-348 „Dėl Užimtumo rėmimo priemonių įgyvendinimo sąlygų ir tvarkos aprašo patvirtinimo“;
4. Lietuvos Respublikos Vyriausybės 2016 m. birželio 22 d. nutarimas Nr. 644 „Dėl minimaliojo darbo užmokesčio“.
5. Lietuvos Respublikos Vyriausybės 2015 m. gruodžio 2 d. nutarimas Nr. 1240 „Dėl minimaliojo darbo užmokesčio“.
6. Lietuvos Respublikos Vyriausybės 2015 m. birželio 17 d. nutarimas Nr. 615 „Dėl minimaliojo darbo užmokesčio“.
7. Lietuvos Respublikos Vyriausybės 2014 m. rugsėjo 24 d. nutarimas Nr. 972 „Dėl minimaliojo darbo užmokesčio“.
8. Lietuvos Respublikos Vyriausybės 2014 m. rugsėjo 10 d. nutarimas Nr. 924 „Dėl bazinės socialinės išmokos dydžio patvirtinimo“.
9. Lietuvos Respublikos Vyriausybės 2008 m. gruodžio 30 d. nutarimas Nr. 1366 „Dėl bazinės socialinės išmokos dydžio patvirtinimo“.
10. 2014–2020 m. rekomendacijos dėl projektų išlaidų atitikties Europos Sąjungos struktūrinių fondų reikalavimams (aktuali redakcija nuo 2016 m. gegužės 9 d.).



Kuriame
Lietuvos ateitį

2014–2020 metų
Europos Sąjungos
fondų investicijų
veiksmų programa

PRIEDAI

1. Lietuvos darbo biržos prie Lietuvos Respublikos socialinės ir apsaugos ministerijos pateikti istoriniai duomenys apie įsteigusį sau darbo vietas ir subsidijas gavusį jaunimą iki 29 metų.
2. Subsidijų darbo vietai steigti statistinė duomenų analizė.
3. Pažyma dėl subsidijų darbo vietai steigti apmokėjimo.
4. Tyrimo objekto skaičiuoklė.

Tyrimo atnaujinimas finansuotas iš Techninės paramos lėšų (projektas Nr. 11.0.1-CPVA-V-201-01-0030 „Europos socialinio fondo agentūra – metodinės pagalbos ir konsultacijų teikimas“).



Kuriame
Lietuvos ateitį
2014–2020 metų
Europos Sąjungos
fondų investicijų
veiksmų programa

2 PRIEDAS. SUBSIDIJŲ DARBO VIETAI STEIGTI STATISTINĖ DUOMENŲ ANALIZĖ

1 lentelė. Subsidijų darbo vietai steigti, savivaldybės ir veiklos koreliacijos koeficientai

		Savivaldybė, kurioje įsteigta darbo vieta	Veiklos, kuriai atlikti buvo įsteigta darbo vieta, sekcija pagal Ekonominės veiklos rūšių klasifikatorių (EVRK 2 red.)	Subsidijos dydis, perskaičiuotas esant pilnai darbo savaitei
Savivaldybė, kurioje įsteigta darbo vieta	Pearson Correlation Sig. (2-tailed) N	1 413	,090* 413	,104 413
Veiklos, kuriai atlikti buvo įsteigta darbo vieta, sekcija pagal Ekonominės veiklos rūšių klasifikatorių (EVRK 2 red.)	Pearson Correlation Sig. (2-tailed) N	,090* 413	1 413	-,107 413
Subsidijos dydis, perskaičiuotas esant pilnai darbo savaitei	Pearson Correlation Sig. (2-tailed) N	,104 413	-,107 413	1 413

** Correlation is significant at the 0.01 level (2-tailed).

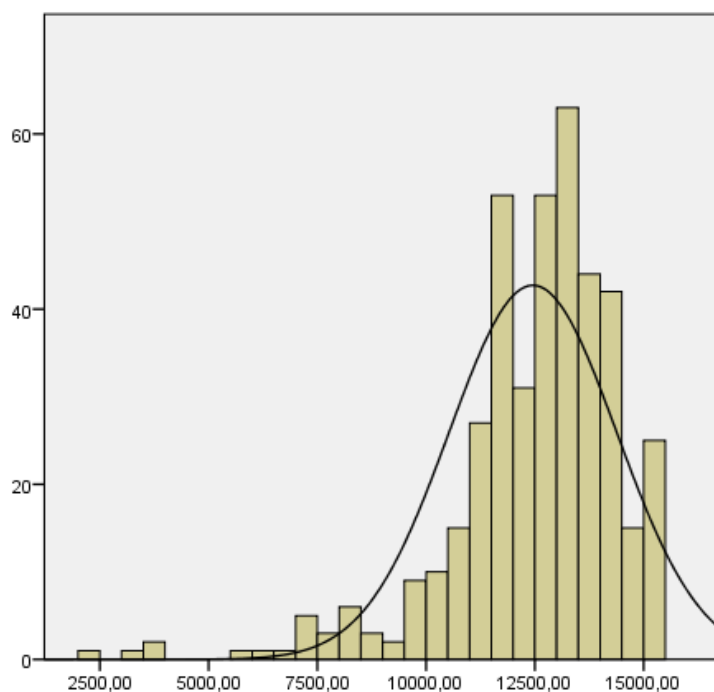
* Correlation is significant at the 0.05 level (2-tailed).

2 lentelė. Subsidijų darbo vietai steigti ir maksimalaus kompensuojamojo dydžio koreliacijos koeficientas

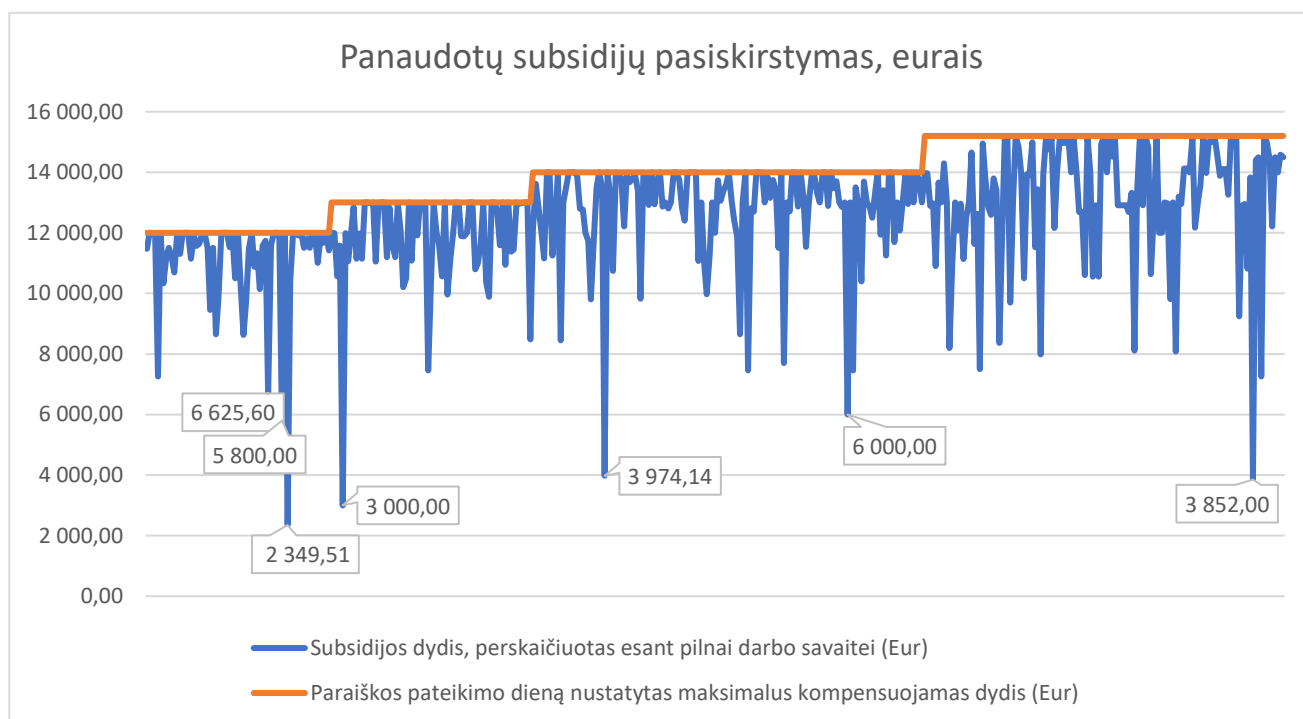
		Paraiškos pateikimo dieną nustatytas maksimalus kompensuojamas dydis (EUR)	Subsidijos dydis, perskaičiuotas esant pilnai darbo savaitei
Paraiškos pateikimo dieną nustatytas maksimalus kompensuojamas dydis (EUR)	Pearson Correlation Sig. (2-tailed) N	1 413	,383 413
Subsidijos dydis, perskaičiuotas esant pilnai darbo savaitei	Pearson Correlation Sig. (2-tailed) N	,383 413	1 413

1 pav. Subsidijų darbo vietai steigti statistiniai rodikliai ir histograma

N	Valid	413
	Missing	0
Mean		12453,52
Std. Error of Mean		94,88
Median		12916,30
Mode		13000,00
Std. Deviation		1928,20
Variance		3717957,14
Skewness		-1,68
Kurtosis		4,90
Range		12850,49
Minimum		2349,51
Maximum		15200,00
Sum		5143301,96
Percentiles	25	11616,29
	50	12916,30
	75	13887,58



2 pav. Subsidijų darbo vietai steigti pasiskirstymas



3 lentelė. Subsidijų darbo vietai steigti tikrųjų išimčių ir ekstremumų analizė

Dalyvis	Paraiškos pateikimo data	Savivaldybė, kurioje įsteigta darbo vieta	Veikla, kuriai atlikti buvo įsteigta darbo vieta	Subsidijos dydis, perskaičiuotas esant pilnai darbo savaitei	Tikroji išskirtis	Ekstremumas
19	2016-02-25	Alytaus miesto	Didmeninė, mažmeninė prekyba	3.974,14	Taip	Ne
162	2016-05-23	Panevėžio miesto	Maitinimo paslaugos	6.000,00	Taip	Ne
176	2015-07-14	Rokiškio rajono	Prekyba	3.000,00	Taip	Ne
267	2015-06-04	Molėtų rajono	Mažmeninė prekyba	2.349,51	Taip	Taip
289	2015-05-15	Vilniaus miesto	Valymo paslaugos	6.625,60	Taip	Ne

290	2015-05-29	Vilniaus miesto	Arklininkystė	5.800,00	Taip	Ne
398	2017-03-23	Anykščių rajono	Santehnikas	3.852,00	Taip	Ne

3 pav. Subsidijų darbo vietai steigti (išmetus tikrąsias išimtis) statistiniai rodikliai ir histograma

N	Valid	406
	Missing	0
Mean		12590,40
Std. Error of Mean		80,55
Median		12949,72
Mode		13000,00
Std. Deviation		1623,11
Variance		2634478,87
Skewness		-0,87
Kurtosis		1,04
Range		7941,00
Minimum		7259,00
Maximum		15200,00
Sum		5111700,71
Percentiles	25	11698,50
	50	12949,72
	75	13900,00

