
Europos socialinio fondo agentūra

GRUPINIO DALYVAVIMO TARPTAUTINĖSE PARODOSE IR MUGĖSE FIKSUOTOJO ĮKAINIO NUSTATYMO TYRIMAS

2020-01-20



esfa

TURINYS

| | |
|---|----|
| ĮVADAS..... | 4 |
| I. TYRIMO METODIKA | 5 |
| I.1. Tyrimo prielaidos..... | 5 |
| I.2. Tyrimo metodika | 6 |
| II. TYRIMO REZULTATAI | 9 |
| III. NUSTATYTŲ FIKSUOTŲJŲ DYDŽIŲ TAIKYMAS | 9 |
| NAUDOTI TEISĖS AKTAI IR KITI ŠALTINIAI..... | 10 |
| PRIEDAI..... | 11 |

Sąvokos

OECD Total CPI Index – bendrasis vartotojų kainų indeksas.

Kitos šiame tyrime vartojamos sąvokos suprantamos taip, kaip jos apibrėžtos Atsakomybės ir funkcijų paskirstymo tarp institucijų, įgyvendinant 2014–2020 metų Europos Sąjungos fondų investicijų veiksmų programą, taisyklėse, patvirtintose Lietuvos Respublikos Vyriausybės 2014 m. birželio 4 d. nutarimu Nr. 528 „Dėl atsakomybės ir funkcijų paskirstymo tarp institucijų, įgyvendinant 2014–2020 metų Europos Sąjungos struktūrinių fondų investicijų veiksmų programą“, ir 2014–2020 metų Europos Sąjungos fondų investicijų veiksmų programos administravimo taisyklėse, patvirtintose Lietuvos Respublikos Vyriausybės 2014 m. spalio 3 d. nutarimu Nr. 1090 „Dėl 2014–2020 metų Europos Sąjungos fondų investicijų veiksmų programos administravimo taisyklių patvirtinimo“ bei Projektų administravimo ir finansavimo taisyklėse, patvirtintose Lietuvos Respublikos finansų ministro 2014 m. spalio 8 d. įsakymu Nr. 1K-316 „Dėl Projektų administravimo ir finansavimo taisyklių patvirtinimo“.

Santrumpos

FJ – fiksuotasis įkainis;

OECD – Ekonominio bendradarbiavimo ir plėtros organizacija.

ĮVADAS

Grupinio dalyvavimo tarptautinėse parodose ir mugėse fiksuotojo įkainio nustatymo tyrimo metu siekiama nustatyti fiksuotąjį įkainį, kuris bus taikomas įgyvendinant projektus, kuriuos planuojama finansuoti pagal 2014–2020 metų Europos Sąjungos fondų investicijų veiksmų programos, patvirtintos Europos Komisijos 2014 m. rugsėjo 8 d. įgyvendinimo sprendimu Nr. C(2014)6397 (toliau – Veiksmų programa), 3 prioriteto „Smulkią ir vidutinį verslo konkurencingumą skatinimas“ priemonę Nr. 03.2.1-LVPA-K-801 „Naujos galimybės LT“ (toliau – priemonė „Naujos galimybės LT“). Taip pat tyrimas gali būti naudojamas ir kitų panašių priemonių, kurios atitinka taikymo sąlygas, finansavimui.

Šis fiksuotasis įkainis nustatomas siekiant supaprastinti iš 2014–2020 metų Europos Sąjungos fondų investicijų veiksmų programos Europos regioninės plėtros fondo lėšų bendrai finansuojamų projektų, orientuotų į ūkio subjektų veiklos plėtrą išlaidų, administravimą. Taikant šį fiksuotąjį įkainį pareiškėjams bus lengviau planuoti projekto išlaidas rengiant paraiškas, o projektų vykdytojams paprasčiau atsiskaityti už projekto lėšų panaudojimą.

Tyrimo tikslas – nustatyti ūkio subjektų grupinio dalyvavimo tarptautinėse parodose ir mugėse fiksuotąjį įkainį.

Nustatytas fiksuotasis įkainis bus taikomas ūkio subjekto dalyvio grupinio dalyvavimo tarptautinėse parodose ir mugėse atvejais.

Tyrimo etapai:

1. atlikta su tyrimo objektu susijusių teisės aktų analizė;
2. nustatytos tyrimo prielaidos ir hipotezės;
3. atlikta su tyrimo objektu susijusių 2007–2013 m. laikotarpio projektų istorinių duomenų analizė;
4. naudojant statistinę analizę nustatytas grupinio dalyvavimo tarptautinėse parodose ir mugėse fiksuotasis įkainis, statistinė duomenų analizė atlikta naudojant *IBM SPSS statistics* programą;
5. aprašytas tyrimu nustatytų fiksuotųjų įkainių taikymas.

Tyrimo metodai – teisės aktų ir kitų literatūros šaltinių analizė, istorinių duomenų analizė, lyginamosios analizės, loginės ir sisteminės analizės metodai, koreliacinė analizė, konkretizavimo, apibendrinimo ir grafinės analizės metodai. Tyrimą atliko Europos socialinio fondo agentūros (toliau – Agentūra) metodinės pagalbos skyrius.

I. TYRIMO METODIKA

I.1. TYRIMO PRIELAIDOS

Atliekant tyrimą išanalizuoti ir susisteminti 2007–2013 m. finansavimo laikotarpio projektų, kuriuos įgyvendinant buvo patirtos išlaidos, susijusios su parodų ir mugių organizavimu, duomenys, 2014–2020 m. laikotarpio duomenys nebuvo analizuojami, nes dalyvavimo parodose ir mugėse išlaidos šiuo laikotarpiu buvo apmokamos taikant fiksuotuosius įkainius, todėl nebėra istorinių duomenų apie realiai patirtas išlaidas.

Pagal 2007–2013 m. finansavimo laikotarpio priemonę Nr. VP2-2.2-ŪM-03-V „Asistentas 3“ buvo skelbti keturi kvietimai, pagal kuriuos buvo įgyvendinta 13 projektų, tačiau išlaidas, susijusias su tyrimo objektu, patyrė du baigti įgyvendinti projektai:

1. projekto numeris VP2-2.2-ŪM-03-V-02-001 „Nuo verslo pradžios iki eksporto plėtros“, kuris buvo įgyvendinamas nuo 2010 m. birželio 1 iki 2015 m. lapkričio 30 d.;
2. projekto numeris VP2-2.2-ŪM-03-V-04-001 „Galimybės verslui kurtis ir plėstis“, kuris buvo įgyvendinamas nuo 2012 m. kovo 1 d. iki 2015 m. lapkričio 30 d.

Kituose projektuose, analizuojant projekto veiklas pagal projektų aprašymus, nebuvo identifikuota veiklų, kurios galėtų būti siejamos su verslo parodomis ar mugėmis. Projektų veiklos buvo orientuotos į eksporto plėtros strategijų sukūrimą, įvairių studijų parengimą (pavyzdžiui, pramoninių parkų marketingo studijos parengimas), informacinių renginių konkurencingumo didinimo tema organizavimą, įvairių sistemų įdiegimą Lietuvos įmonėse ir pan., todėl kitų projektų duomenys nebuvo analizuojami. Atsižvelgiant į tai, buvo surinkti ir analizuojami aukščiau minėtų dviejų projektų 69 mokėjimo prašymų istoriniai duomenys (136 parodų). Detali informacija pateikiama 2 priede.

Analizuojant projektų patirtas išlaidas, į tyrimą buvo įtrauktos tik tos išlaidos, kurios nagrinėjamu laikotarpiu buvo pripažintos tinkamomis. Projektų istoriniai duomenys buvo gauti iš projektų vykdytojų su mokėjimo prašymais pateiktų patirtas išlaidas pagrindžiančių dokumentų. Atliekant tyrimą, buvo analizuojami patirtų išlaidų dydžiai su pridėtinės vertės mokesčiu (toliau – PVM). Taip pat pažymėtina, kad buvo analizuojami tik tie duomenys, kurie yra tiesiogiai susiję su parodos ar mugės organizavimu:

- parodo ploto nuomos išlaidos;
- įrangos išlaidos;
- stendo, ekspozicijos nuomos išlaidos;
- transportavimo išlaidos;
- draudimo ir kitos susijusios išlaidos.

Tyrimo atlikimo metu buvo iškeltos šios hipotezės:

- 1) parodos ploto dydis priklauso nuo sektoriaus;
- 2) parodos ploto nuomos kaina priklauso nuo parodos ploto dydžio;
- 3) parodos ploto dydis priklauso nuo dalyvių skaičiaus;
- 4) parodos išlaidos¹ priklauso nuo šalies, kurioje vyksta paroda;
- 5) parodos išlaidos priklauso nuo metų, kada vyko paroda;
- 6) parodos išlaidos vienam dalyviui priklauso nuo parodos ploto vienam, dalyviui.

¹ Išlaidos, kurios apima parodos ploto nuomos išlaidas, įrangos išlaidas, stendo ploto nuomos ir transportavimo išlaidas, registracijos išlaidas, katalogo išlaidas, ekspozicijos draudimo bei kitas smulkias su dalyvavimu parodoje susijusias išlaidas (bukletai, suvenyrai, atributika ar pan.).

I.2. TYRIMO METODIKA

Projektų vykdytojai deklaruodami išlaidas kartu su mokėjimo prašymais teikė visus dokumentus, pagrindžiančius patirtas išlaidas, iš kurių buvo renkama informacija apie parodų ar mugių trukmę, dalyvių skaičių, parodos ploto dydį, parodos ploto nuomos kainą, stendo nuomos kainą, įrangos išlaidas, kurioje buvo pildoma informacija apie projekto dalyvį, jo dalyvavimo laikotarpį, nustatytą darbo užmokestį, nustatytą darbo laiką, faktiškai dirbtą laiką, darbdavio apskaičiuotas darbo užmokesčio išlaidas kartu su socialinio draudimo įmoka, priskaitytą/išmokėtą subsidiją ir kt. Ši informacija yra pakankama ir tinkama atliekant analizę ir siekiant apskaičiuoti fiksuotąjį įkainį.

Siekiant užtikrinti vykdomo tyrimo patikimumą, yra svarbu nustatyti reikalingą minimalų tiriamųjų (nagrinėjamų projektų įrašų) skaičių, kad būtų galima pateikti statistiškai reikšmingas išvadas. Todėl atliekant tyrimą, yra būtina nustatyti pakankamą nagrinėjamų projektų įrašų. Tyrimo imtis nustatoma pagal formulę:

$$n = \frac{z^2 \times s^2}{\Delta^2}, \quad (1)$$

kur n – imties dydis, z – koeficientas, surandamas iš vadinamųjų Stjudento pasiskirstymo lentelių ir pasirenkamas pagal tyrimui nustatomą patikimumo lygį, s – imties vidutinis kvadratinis nuokrypis, Δ (*delta*) – leistinas netikslumas, atsižvelgiant į duomenų tikslumui keliamus reikalavimus.

Remiantis Supaprastinto išlaidų apmokėjimo gairėmis² ir moksline literatūra³, nustatomas rekomenduojamas pasiklovimo lygmuo – 95%, statistinė paklaida – iki 10%. Todėl, kai populiaciją sudaro 136 parodų duomenys, siekiant, kad rezultatų pasiklovimo lygmuo (tikimybė) būtų 95 proc. paklaidai neviršijant 10 proc., būtina išanalizuoti ne mažiau nei 57 parodų duomenis. Tokiu atveju su 95 proc. tikimybe galima teigti, kad, rezultatas, apskaičiuotas surinkus 57 parodų duomenis, su 10 proc. paklaida atitiks rezultatą, kuris būtų gautas surinkus duomenis iš visos populiacijos.

Iš surinktų 136 parodų duomenų, buvo eliminuoti įrašai apie parodas, kur nėra žinoma, kiek dalyvių dalyvavo parodoje (31 įrašas), nežinomas parodos plotas ar nėra išskirta konkrečių su paroda susijusių išlaidų (14 įrašų). Iš viso buvo pašalinti 45 įrašai. Todėl galutinė nagrinėjamo tyrimo imtis yra 91 įrašas apie tarptautines parodas ir muges, Remiantis imties apskaičiavimo taisyklėmis, tyrimo imtis yra pakankama.

Duomenys buvo analizuojami naudojant SPSS Modeler programą ir Microsoft Excel funkcijų pagalba. Remiantis Čekanavičiumi ir Murausku (2014), vertinant koreliacijos stiprumą įprastai naudojamosi 1 lentelėje pateikta vertinimo skala:

1 LENTELĖ. KORELIACIJOS STIPRUMO VERTINIMO SKALĖ

| $ r < 0,3$ | $0,3 \leq r < 0,5$ | $0,5 \leq r < 0,7$ | $0,7 \leq r < 0,9$ | $0,9 \leq r < 1$ |
|--------------------------|----------------------|----------------------|----------------------|--------------------------|
| labai silpna koreliacija | silpna koreliacija | vidutinė koreliacija | stipri koreliacija | labai stipri koreliacija |

Visų pirma, buvo patikrintos tyrime išsikeltos hipotezės.

Hipotezė 1. Parodos ploto dydis priklauso nuo sektoriaus. Koreliacinė duomenų analizė⁴ parodė, kad egzistuoja silpnas neigiamas ryšys tarp parodos ploto dydžio ir sektoriaus, kuriame vyksta paroda, koreliacijos koeficientas lygus

² Supaprastinto išlaidų apmokėjimo gairės (2014). EGESIF_14-0017. Liuksemburgas: Europos Sąjungos leidinių biuras. doi:10.2767/51948

³ Kardelis, K. (2016). Mokslinių tyrimų metodologija ir metodai. Vilnius: Mokslo ir enciklopedijų leidybos centras. 488 p.

^{4,4} Čia skaičiuotas Spearman's koreliacijos koeficientas, kadangi šis dydis yra tinkamiausias intervaliniams kintamiesiems, kuriems normalumo prielaida nėra tenkinama, ir ranginiams kintamiesiems.

-0,143 (1 priedas), todėl galima daryti išvadą, kad sektoriaus tipas neturi įtakos organizuojamos parodos ploto dydžiui ir nustatant fiksuotąjį įkainį nuspręsta nediferencijuoti fiksuotojo įkainio, atsižvelgiant į sektorių, kuriame vyksta paroda.

Hipotezė 2. Parodos ploto nuomos kaina priklauso nuo parodos ploto dydžio. Koreliacinė duomenų analizė⁵ parodė, kad egzistuoja vidutinio stiprumo teigiamas ryšys tarp parodos ploto nuomos kainos ir parodos ploto dydžio, koreliacijos koeficientas yra lygus 0,579 (1 priedas), tačiau koreliacijos koeficiento reikšmingumas lygus 0, todėl galima daryti išvadą, kad nėra tikslinga skirstyti parodos ploto nuomos kainą pagal parodos ploto dydį (m²).

Hipotezė 3. Parodos ploto dydis priklauso nuo dalyvių skaičiaus. Koreliacinė duomenų analizė parodė, kad egzistuoja silpnas teigiamas ryšys tarp parodos ploto dydžio ir dalyvių skaičiaus, koreliacijos koeficientas yra lygus 0,255. Kadangi ryšys yra nereikšmingas, galima daryti išvadą, kad parodos ploto dydis nepriklauso nuo dalyvių skaičiaus.

Hipotezė 4. Parodos išlaidos priklauso nuo šalies, kurioje vyksta paroda. Koreliacinė duomenų analizė parodė, kad egzistuoja tik labai silpnas teigiamas ryšys tarp parodos išlaidų ir šalies, kurioje vyksta paroda, koreliacijos koeficientas lygus 0,090 (1 priedas), todėl nuspręsta nediferencijuoti fiksuotojo dalyvavimo parodoje įkainio pagal šalį.

Hipotezė 5. Parodos išlaidos priklauso nuo metų, kada vyko paroda. Koreliacinė duomenų analizė parodė, kad egzistuoja labai silpnas ryšys tarp parodos išlaidų ir metų, kada vyko paroda, vadinasi nėra priklausomybės tarp metų ir parodos išlaidų, koreliacijos koeficientas yra lygus 0,077 (1 priedas).

Atsižvelgiant į tai, kad tyrimu siekiama nustatyti parodos fiksuotąjį įkainį vienam dalyviui, yra tikslinga papildomai iširti šią hipotezę:

Hipotezė 6. Parodos išlaidos vienam dalyviui priklauso nuo parodos ploto vienam dalyviui. Patikrinus šią hipotezę, remiantis koreliacinės analizės rezultatais, buvo nustatyta, kad egzistuoja tik silpnas teigiamas ryšys tarp parodos išlaidų vienam dalyviui ir parodos ploto vienam dalyviui, koreliacijos koeficientas lygus 0,431 (1 priedas), koreliacinio ryšio ne reikšmingumą patvirtina ir p reikšmė, kuri lygi 0. Todėl galima daryti išvadą, kad nėra tikslinga skaičiuoti ir diferencijuoti fiksuotojo įkainio pagal tai, koks ploto dydis tenka 1 dalyviui.

Įvertinus visus koreliacinės analizės rezultatus, nuspręsta nustatyti vieno dalyvio dalyvavimo parodoje ar mugėje bendrąjį fiksuotąjį įkainį, nediferencijuojant jo pagal įvairius veiksnius. Siekiant apskaičiuoti vidutinį dalyvavimo parodoje ir mugėje fiksuotąjį įkainį vienam dalyviui buvo nagrinėjamos išskirtys. Tikrosiomis išskirtimis laikomos reikšmės nuo vidurkio nutolusios daugiau nei per 3 standartinius nuokrypius, o ekstremumai – nuo vidurkio nutolusios daugiau nei per 5 standartinius nuokrypius. Tikrųjų išskirčių analizės metu nustatyta nebuvo, todėl vidutinės reikšmės buvo apskaičiuojamos iš 91 įrašo (1, 3 priedas).

Kadangi buvo analizuojami 2007–2013 m. finansavimo laikotarpio projektų istoriniai duomenys, parodos vyko 2010–2015 m. laikotarpiu, atsižvelgiant į kainų lygių pokyčius kiekvienoje šalyje, yra tikslinga istorinius duomenis indeksuoti 2018 m.⁶ kainų lygmeniu.

Kadangi yra analizuojami skirtingose šalyse vykusių parodų istoriniai duomenys, indeksavimui naudojamas „OECD Total CPI index“ rodiklis, kuris apima visas šalis ir dažnai yra naudojamas kaip palyginamasis indeksas. Istoriniai indekso kitimo duomenys pateikti 2 lentelėje. Remiantis indekso istoriniais duomenimis, 2010–2015 m. yra apskaičiuojamas kiekvienų metų perskaičiavimo koeficientas (5 priedas).

⁵ Čia skaičiuotas Pirsono koreliacijos koeficientas, kuris naudojamas ryšio stiprumui nustatyti tarp dviejų intervalinių kintamųjų.

⁶ Tyrimo atlikimo metu 2019 m. istorinių CPI indekso duomenų dar nebuvo skelbiama, paskutiniai oficialiai skelbiami metiniai CPI indekso duomenys yra 2018 m., todėl bendram istorinių duomenų indeksavimui remiamasi 2018 m. duomenimis.

2 LENTELĖ. OECD BENDRIEJI VARTOTOJŲ KAINŲ INDEKSAI

| Metai | Indeksas |
|-------|----------|
| 1 | 2 |
| 2010 | 91,49 |
| 2011 | 94,05 |
| 2012 | 96,09 |
| 2013 | 97,64 |
| 2014 | 99,36 |
| 2015 | 100 |
| 2016 | 101,15 |
| 2017 | 103,44 |
| 2018 | 106,15 |

Šaltinis: <https://data.oecd.org/price/inflation-cpi.htm>

Indeksuojamos kiekvienos parodos bendros išlaidos į 2018 m. kainų lygį, atsižvelgiant į jų patyrimo laikotarpį. Taip pat apskaičiuojamos 1 parodos dalyvio vidutinės indeksuotos išlaidos, padalinus bendras parodos išlaidas iš parodoje dalyvavusių asmenų skaičiaus.

Indeksavus turimus 2010–2015 metų parodų duomenis 2018 m. kainų lygmeniu, apskaičiuojamos vidutinės dalyvavimo tarptautinėse parodose ir mugėse išlaidos (3 lentelė). Šios išlaidos buvo apskaičiuotos pagal aprėžto (95 proc.) vidurkio formulę – atmetant 2,5 proc. mažiausių ir 2,5 proc. didžiausių reikšmių (MS Excel formulė TRIMMEAN).

3 LENTELĖ. 1 DALYVIO DALYVAVIMO TARPTAUTINĖSE PARODOSE IR MUGĖSE VIDUTINĖS IŠLAIDOS, INDEKSAVUS ISTORINIUS DUOMENIS 2018 M. KAINŲ LYGMENIU

| Dalyvavimo tarptautinėse parodose ir mugėse įkainis (1 dalyviui) | |
|--|-------------|
| Be PVM, Eur | Su PVM, Eur |
| 1 | 2 |
| 3853,08 | 4662,23 |

Kadangi šiuo tyrimu nustatomi dalyvavimo tarptautinėse parodose ir mugėse fiksuotieji įkainiai bus naudojami ateityje ne trumpiau nei iki 2021 m., taip pat iš 2 lentelėje pateiktos informacijos matyti, kad kainų lygis (vartotojų kainų indeksas) analizuojamu 2010–2018 m. laikotarpiu nuolat augo, todėl yra tikslinga papildomai indeksuoti įkainius 2020 m. kainų lygmeniu pagal infliacijos prognozę, kuri yra paskelbta OECD internetiniame puslapyje⁷.

4 LENTELĖ. DALYVAVIMO TARPTAUTINĖSE PARODOSE IR MUGĖSE VIDUTINĖS IŠLAIDOS, INDEKSUOTOS 2020 M. KAINŲ LYGMENIU PAGAL INFLIACIJOS PROGNOZĘ

| Dalyvavimo tarptautinėse parodose ir mugėse įkainis (1 dalyviui) | |
|--|-------------|
| Be PVM, Eur | Su PVM, Eur |
| 1 | 2 |
| 4013,86 | 4856,77 |

⁷ <https://data.oecd.org/price/inflation-forecast.htm>

Remiantis pateikiama infliacijos prognoze, prognozuojama, kad bendra infliacija šalyse 2019 m. lyginant su 2018 m. didės 1,97 proc., 2020 m. lyginant su 2019 m. – dar 2,16 proc. Atsižvelgiant į prognozes apskaičiuojamas indeksuotas dalyvavimo tarptautinėse parodose ir mugėse fiksuotojo įkainio dydis (4 lentelė). Detalūs skaičiavimai pateikti tyrimo ataskaitos 6 priede. Remiantis gautais rezultatais, nustatomas dalyvavimo tarptautinėse parodose ir mugėse fiksuotieji įkainiai.

II. TYRIMO REZULTATAI

Nustatyti dalyvavimo tarptautinėse parodose ar mugėse fiksuotojo įkainio dydžiai fiksuotojo įkainio dydžiai pateikiami 5 lentelėje.

5 LENTELĖ. DALYVAVIMO TARPTAUTINĖSE PARODOSE IR MUGĖSE FIKSUOTŲJŲ ĮKAINIŲ DYDŽIAI

| Grupinio dalyvavimo tarptautinėse parodose ir mugėse fiksuotasis įkainis, Eur (be PVM) | Grupinio dalyvavimo tarptautinėse parodose ir mugėse fiksuotasis įkainis, Eur (su PVM) |
|--|--|
| 1 | 2 |
| 4013,86 | 4856,77 |

III. NUSTATYTŲ FIKSUOTŲJŲ DYDŽIŲ TAIKYMAS

Tyrimo ataskaitos II dalyje nustatyti Grupinio dalyvavimo parodose ir mugėse fiksuotųjų įkainių dydžiai taikomi nuo tyrimo ataskaitos įsigaliojimo datos. Tyrimo rezultatai skelbiami svetainėje <http://www.esinvesticijos.lt/lt/dokumentai/supaprastinto-islaidu-apmokejimo-tyrimai>.

Nustatytus Grupinio dalyvavimo parodose ir mugėse fiksuotuosius įkainius numatoma taikyti įgyvendinant projektus, kuriuos planuojama finansuoti pagal 2014–2020 metų Europos Sąjungos fondų investicijų veiksmų programos, patvirtintos Europos Komisijos 2014 m. rugsėjo 8 d. įgyvendinimo sprendimu Nr. C(2014)6397, 3 prioritetą „Smulkiųjų ir vidutinio verslo konkurencingumo skatinimas“ įgyvendinimą priemonę Nr. 03.2.1-LVPA-K-801 „Naujos galimybės LT“.

Fiksuotųjų dydžių perskaičiavimo sąlygos. Tyrimo ataskaitoje nustatyti FĮ peržiūrimi ir, esant poreikiui, perskaičiuojami ne anksčiau nei 2021 m., remiantis Pasaulio banko ar kitų oficialios informacijos teikėjų infliacijos arba vartotojų kainų indekso prognozėmis.

Grupinio dalyvavimo tarptautinėse parodose ir mugėse fiksuotųjų įkainių dydžiai nustatomi projekto sutartyje pagal projekto sutarties įsigaliojimo metu galiojančius fiksuotųjų įkainių dydžius ir nėra keičiami projekto įgyvendinimo metu, išskyrus atvejus, kai audito ar kitos institucijos nustato, kad supaprastintai apmokamų išlaidų dydis ar jo taikymo sąlygos buvo netinkamai nustatyti (tais atvejais, kai dydis turėjo būti mažesnis arba kitaip taikomas), patikslintas dydis ar jo taikymo sąlygos yra taikomi jau įgyvendinamų projektų veiksmų, vykdomų nuo dydžio ar jo taikymo sąlygų patikslinimo įsigaliojimo dienos, išlaidoms apmokėti⁸.

Už Tyrimo atnaujinimą atsakingas Europos socialinio fondo agentūros metodinės pagalbos skyrius.

Fiksuotųjų dydžių vertinimas projektų administravimo etape. Projekto išlaidoms, kurios apmokamos taikant fiksuotąjį įkainį pagrįsti, projekto vykdytojas su mokėjimo prašymu turi pateikti:

⁸ Projektų administravimo ir finansavimo taisyklių, patvirtintų Lietuvos Respublikos finansų ministro 2004 m. spalio 8 d. įsakymu Nr. 1K-316 428¹ punktas

1. Sutarčių su galutiniais naudos gavėjais dėl dalyvavimo tarptautinėse parodose ir mugėse kopijas;
2. Suvestinę pažymą, kurioje turi būti pateikta informacija apie dalyvavimą tarptautinėje parodoje: nurodytas renginio pavadinimas, data, renginio vieta, dalyvių skaičius ir pavadinimai, galutinių naudos gavėjų (įmonių) darbuotojų, vykusių į tarptautinę parodą, sąrašas, taikomų fiksuotųjų įkainių dydžiai, kita informacija, turinti įtakos fiksuotojo įkainio taikymui (jo dydžio nustatymui), ir renginio metu galutinių naudos gavėjų pasiekti rezultatai;
3. Dalyvavimo renginiuose faktinius įrodymus (mažiausiai tris parodos ar mugės stendo nuotraukas, kuriose būtų išsamus projekto vykdytojo stendo vaizdas, aiškiai matomas projekto vykdytojo pavadinimas ir Europos Sąjungos viešinimo ženklas; dalyvių katalogo kopiją (išrašą), kurioje būtų nurodytas parodoje dalyvavęs projekto vykdytojas; dalyvio kortelės kopiją);
4. Ir (arba) kitus rezultatai pagrindžiančius dokumentus, kurie nustatyti priemonės Projektų finansavimo sąlygų apraše.

NAUDOTI TEISĖS AKTAI IR KITI ŠALTINIAI

1. Čekanavičius, V.; Murauskas G. (2014). Taikomoji regresinė analizė socialiniuose tyrimuose. Prieiga per internetą: <http://www.statistika.mif.vu.lt/wp-content/uploads/2014/04/regresine-analize.pdf> (žiūrėta 2019 m. lapkričio 15 d.)
2. Kardelis, K. (2016). Mokslinių tyrimų metodologija ir metodai. Vilnius: Mokslo ir enciklopedijų leidybos centras. 488 p.
3. OECD statistiniai duomenys (2019). Prieiga per internetą: <https://data.oecd.org/> (žiūrėta 2019 m. gruodžio 4 d.).

PRIEDAI

- 1 priedas. Parodos išlaidų statistinė duomenų analizė ir histogramos.
- 2 priedas. Pirminiai parodų duomenys.
- 3 priedas. Duomenys, įtraukti į tyrimo imtį.
- 4 priedas. OECD indekso istoriniai duomenys.
- 5 priedas. Perskaičiavimo koeficientai indeksavimui.
- 6 priedas. Apskaičiuoti dydžiai, atsižvelgiant į prognozuojamą infliaciją.

1 PRIEDAS. Parodos išlaidų statistinė duomenų analizė ir histogramos

PARODOS PLOTAS PRIKLAUSO NUO SEKTORIAUS, KURIAME VYKSTA PARODA

| | | Parodos plotas m2 | Sektorius | |
|----------------|-------------------|-------------------------|-----------|-------|
| Spearman's rho | Parodos plotas m2 | Correlation Coefficient | 1,000 | |
| | | Sig. (2-tailed) | . | |
| | | N | 91 | |
| | Sektorius | Correlation Coefficient | -,143 | 1,000 |
| | | Sig. (2-tailed) | ,177 | . |
| | | N | 91 | 91 |

PARODOS PLOTO NUOMOS KAINA PRIKLAUSO NUO PARODOS PLOTO DYDŽIO

| | | Parodos ploto išlaidos | Parodos plotas m2 |
|------------------------|---------------------|---------------------------|-------------------|
| Parodos ploto išlaidos | Pearson Correlation | 1 | ,579** |
| | Sig. (2-tailed) | | ,000 |
| | N | 79 | 79 |
| Parodos plotas m2 | Pearson Correlation | ,579** | 1 |
| | Sig. (2-tailed) | ,000 | |
| | N | 79 | 91 |

** . Correlation is significant at the 0.01 level (2-tailed).

PARODOS PLOTO DYDIS PRIKLAUSO NUO DALYVIŲ SKAIČIAUS

| | | Parodos plotas m2 | Dalyvių skaičius | |
|----------------|-------------------|-------------------------|------------------|-------|
| Spearman's rho | Parodos plotas m2 | Correlation Coefficient | 1,000 | |
| | | Sig. (2-tailed) | . | |
| | | N | 91 | |
| | Dalyvių skaičius | Correlation Coefficient | ,255* | 1,000 |
| | | Sig. (2-tailed) | ,015 | . |
| | | N | 91 | 91 |

| | | | |
|--|---|----|----|
| | N | 91 | 91 |
|--|---|----|----|

*. Correlation is significant at the 0.05 level (2-tailed).

PARODOS IŠLAIDOS PRIKLAUSO NUO ŠALIES, KURIOJE VYKSTA PARODA

| | | | Iš viso parodos išlaidų | Šalis |
|----------------|-------------------------|-------------------------|-------------------------|-------|
| Spearman's rho | Iš viso parodos išlaidų | Correlation Coefficient | 1,000 | ,090 |
| | | Sig. (2-tailed) | . | ,398 |
| | | N | 91 | 91 |
| | Šalis | Correlation Coefficient | ,090 | 1,000 |
| | | Sig. (2-tailed) | ,398 | . |
| | | N | 91 | 91 |

PARODOS IŠLAIDOS VIENAM DALYVIUI PRIKLAUSO NUO PARODOS PLOTO VIENAM DALYVIUI

| | | | Parodos išlaidos vienam dalyviui | Parodos plotas vienam dalyviui |
|----------------------------------|---------------------|--------|----------------------------------|--------------------------------|
| Parodos išlaidos vienam dalyviui | Pearson Correlation | 1 | ,431** | |
| | Sig. (2-tailed) | | ,000 | |
| | N | 91 | 91 | |
| Parodos plotas vienam dalyviui | Pearson Correlation | ,431** | 1 | |
| | Sig. (2-tailed) | ,000 | | |
| | N | 91 | 91 | |

** . Correlation is significant at the 0.01 level (2-tailed).

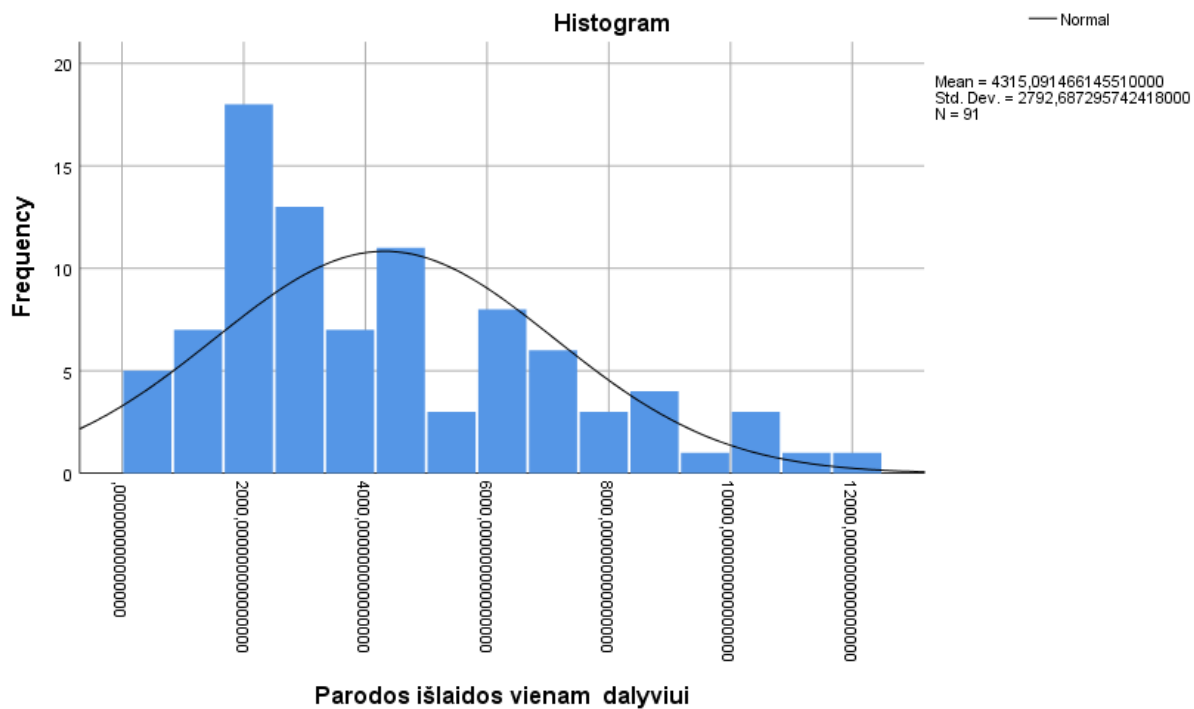
PARODOS IŠLAIDOS PRIKLAUSO NUO METŲ KADA VYKO PARODA

| | | | Iš viso parodos išlaidų | Metai |
|-------------------------|---------------------|------|-------------------------|-------|
| Iš viso parodos išlaidų | Pearson Correlation | 1 | ,077 | |
| | Sig. (2-tailed) | | ,471 | |
| | N | 91 | 91 | |
| Metai | Pearson Correlation | ,077 | 1 | |
| | Sig. (2-tailed) | ,471 | | |
| | N | 91 | 91 | |

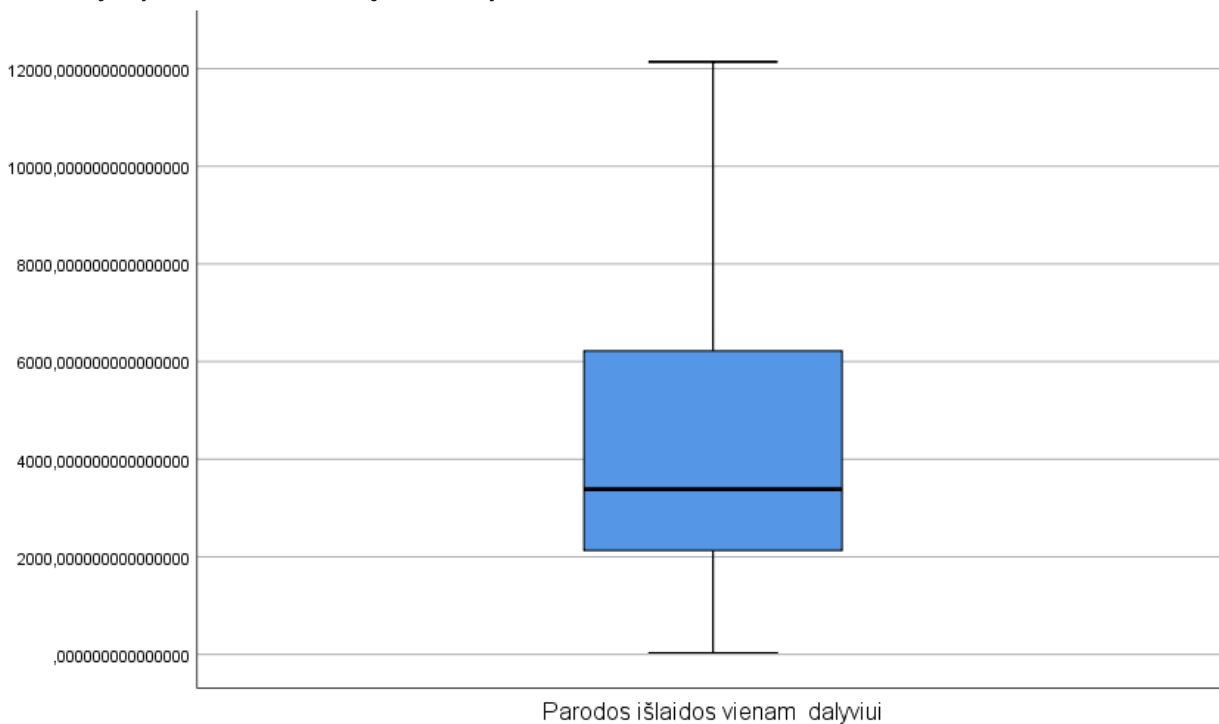
PARODŲ IŠLAIDŲ STATISTINIAI RODIKLIAI

1 dalyvio dalyvavimo parodoje ar mugėje išlaidų histograma (neindeksavus istorinių duomenų 2018 m. lygmeniu)

| | | | Statistic | Std. Error | |
|---------------------|----------|----------------------------------|-------------|-------------|------------|
| Parodos dalyviui | išlaidos | vienam | Mean | 4315,09146 | 292,753174 |
| | | | | 6145509000 | 583271700 |
| | | 95% Confidence Interval for Mean | Lower Bound | 3733,48618 | |
| | | | Upper Bound | 4896,69674 | |
| | | | | 4800178000 | |
| | | 5% Trimmed Mean | | 4163,06619 | |
| | | | | 4530646500 | |
| | | Median | | 3384,72285 | |
| | | | | 7142857000 | |
| | | Variance | | 7799102,33 | |
| | | | | 2 | |
| | | Std. Deviation | | 2792,68729 | |
| | | | | 5742418400 | |
| | | Minimum | | 34,8857142 | |
| | | | | 85714286 | |
| | | Maximum | | 12140,1920 | |
| | | | | 0000000000 | |
| | | Range | | 12105,3062 | |
| | | | | 85714285000 | |
| | | Interquartile Range | | 4121,38913 | |
| | | | | 7500000000 | |
| | | Skewness | | ,809 | ,253 |
| | | Kurtosis | | ,021 | ,500 |



Informacija apie išskirtis. Išskirčių nenustatyta.



Tyrimo atlikimas finansuotas iš Techninės paramos lėšų (projektas Nr. 11.0.1-CPVA-V-201-01-0030 „Europos socialinio fondo agentūra – metodinės pagalbos ir konsultacijų teikimas“).



Kuriame
Lietuvos ateitį
2014–2020 metų
Europos Sąjungos
fondų investicijų
veiksmų programa
